

# TV Connector

Bruksanvisning



A Sonova brand

**PHONAK**  
life is on

---

# Innehåll

<b>1. Välkommen</b>	<b>4</b>
<b>2. Lär känna din TV Connector</b>	<b>5</b>
<b>3. Komma igång</b>	<b>8</b>
3.1 Anslutning av strömförsörjning	8
3.2 Ljudanslutningar	10
3.3 Ansluta till ljudutrustningar	11
3.4 Valfritt: Ansluta till en ljudenhet via det optiska uttaget	12
3.5 Ansluta TV Connector till hörapparater	13
<b>4. Dagligt bruk av TV Connector</b>	<b>15</b>
4.1 TV Connector och telefonsamtal	17
4.2 Stänga av ljudöverföring	17
4.3 Så fungerar indikatorlampan (LED)	18
<b>5. Felsökning</b>	<b>19</b>
5.1 Testa ljudöverföringen	19
5.2 Frågor och svar	20

---

<b>6. Service och garanti</b>	<b>24</b>
<b>6.1 Lokal garanti</b>	24
<b>6.2 Internationell garanti</b>	24
<b>6.3 Garantins begränsning</b>	25
<b>7. Information om överensstämmelse</b>	<b>26</b>
<b>8. Information och symbolförklaring</b>	<b>30</b>
<b>9. Viktig säkerhetsinformation</b>	<b>33</b>

---

# 1. Välkommen

Gratulerar till ditt val av TV Connector.

Med TV Connector kan du ansluta dina hörapparater till din TV eller andra ljudutrustningar.

Läs denna bruksanvisning noggrant för att kunna utnyttja alla funktioner hos TV Connector.

Kontakta din audionom eller gå till [www.phonak.se/tvconnector](http://www.phonak.se/tvconnector) om du har några frågor.

**Phonak – livet är nu**

[www.phonak.se](http://www.phonak.se)



CE-märkt: 2017

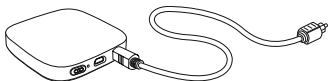
---

## 2. Lär känna din TV Connector

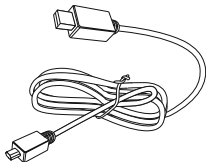
Den avsedda användningen av TV Connector är att skapa en trådlös anslutning mellan dina hörapparater och en TV (eller någon annan ljudkälla). Den överför ljudsignaler trådlöst inom 15 meters radie till hörapparaterna.

TV Connector är endast kompatibel med de trådlösa hörapparaterna Audéo B-Direct.

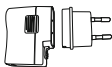
Ljudkabel

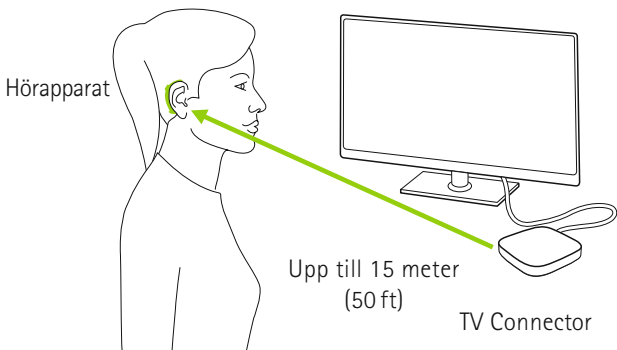


USB-kabel



Strömkontakt

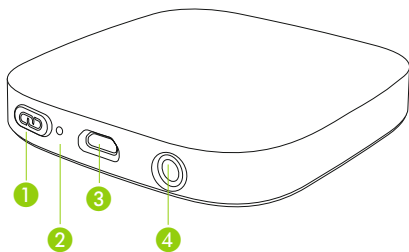




- ⓘ Det krävs ingen fri sikt mellan hörapparaten och TV Connector. Störningar i omgivningen från väggar eller möbler kan emellertid minska räckvidden.

---

## 2.1 Beskrivning av enheten



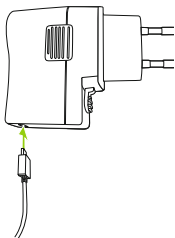
- 1 Anslut-knapp
- 2 Indikatorlampa (LED)
- 3 Strömkontakt, microUSB
- 4 Ljudkontakt för optisk kabel (Toslink) eller 3,5 mm (analog) kontakt

---

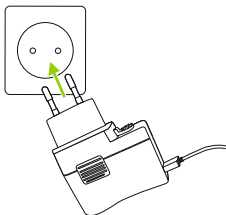
## 3. Komma igång

### 3.1 Anslutning av strömförsörjning

1. Anslut sedan den större änden av USB-kabeln i strömförsörjningen.



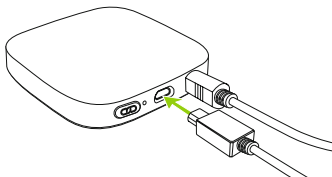
2. Anslut strömkontakten till ett eluttag.



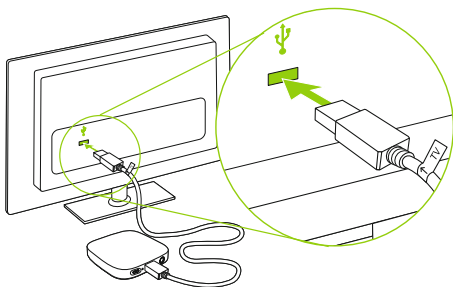
**i** Den första gången du slår på enheten kommer den att ansluta till hörapparaterna automatiskt och du kommer att höra en bekräftelsesignal från hörapparaterna.



- 
3. Sätt i den andra änden av USB-kabeln i det oanvända uttaget på din TV Connector.



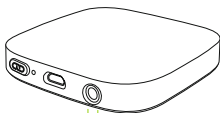
Alternativt kan TV Connector laddas med USB-kabeln i din TV. Sätt i den andra änden av USB-kabeln i USB-uttaget på din TV.



---

### 3.2 Ljudanslutningar som stöds

TV Connector kan anslutas till alla ljudkällor, till exempel en TV; dator eller ett HiFi-system. Den har stöd för två olika sorters ljudkablar: Optisk (Toslink) eller analog. Båda sorters ljudkablar kan anslutas till den dedikerade ljudkontakten på TV Connector.



#### **Analog**

35 mm kontakt  
(analog)

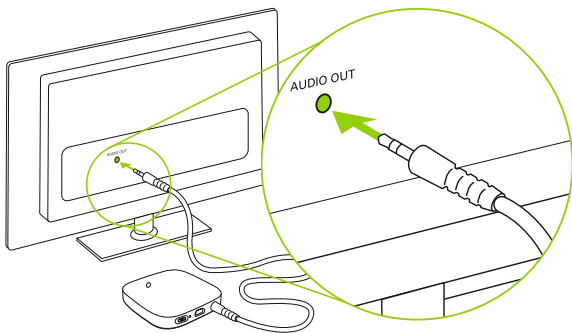
#### **Optisk (Toslink)**

Digital signal  
Fiberoptisk  
kabel (valfritt)

**i** Anslut alltid den valda ljudkabeln på TV Connector till **ljudutgången** på din TV eller ljudenhet!

### 3.3 Ansluta till en ljudenhet

Anslut den fria delen av 3,5 mm kontakten (analog) i kontakten för hörlurar på din TV (eller ljudenhet).

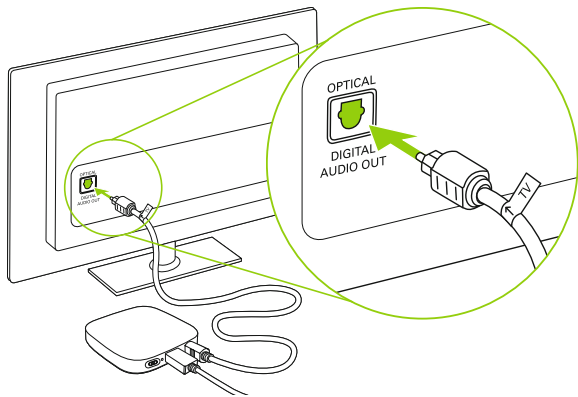


❗ I vissa TV-apparater kopplas högtalarna bort när man använder hörlursuttaget – då kan ingen annan höra TV:n. Se kapitel 3.4.

---

### 3.4 Valfritt: Ansluta till en ljudenhet med den optiska kabeln

Ersätt den medföljande 3,5 mm kabeln (analog) på TV Connector med en optisk kabel (Toslink). Anslut den större delen av den optiska kabeln (Toslink) till TV Connector och anslut den mindre delen av den optiska kabeln (Toslink) till den optiska kontakten på din TV (eller ljudenhet).




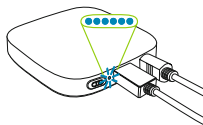
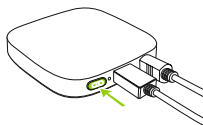
---

### 3.5 Testa anslutningen från TV Connector till hörapparaten

**i** Den första gången du ansluter TV Connector till en strömkälla kommer den att ansluta till hörapparaterna automatiskt och du kommer att höra en bekräftelse-signal från hörapparaterna.

Följ följande steg för att ansluta nya hörapparater till TV Connector:

- Tryck på Anslutnings-  knappen på baksidan och huvudindikatorljuset börjar att blinka i blått.
- Kontrollera att hörapparaterna är på och inom 1 meters avstånd från TV Connector.



- 
- Du kommer att höra en bekräftelsesignal i din hörapparat om anslutningen lyckades. Detta kan ta upp till 10 sekunder.

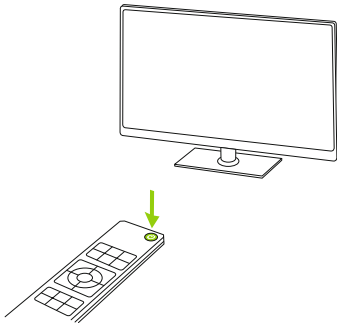


ⓘ TV Connector kommer att ansluta till en kompatibel hörapparat, om en sådan finns inom räckvidd under anslutningsfasen. Anslutningen återupprättas automatiskt efter den första anslutningen.

## 4. Dagligt bruk av TV Connector

- ❗ TV Connector kan endast ta emot och överföra ljud i mono eller stereo. Kontrollera att din TV (eller ljudenhet) inte använder inställningar för Dolby eller DTS.
- Om dessa inställningar används kommer ljudsignalerna att indikeras med en blinkande röd indikatorlampa på TV Connector.
- Ändra ljudsignalen till stereo (PCM) på inställningsmenyn på din TV.

Slå PÅ TV-apparaten (eller ljudkällan). TV Connector kommer automatiskt att överföra ljudsignalen till den anslutna hörapparaten.





Du kan behöva godkänna inkommande ljudsignaler på hörapparaten genom att trycka på knappen på hörapparaten.



Du kommer att höra ljudet från din TV/ljudenhet direkt i dina hörapparater.

❶ Se till att din TV/ljudenhet är påslagen.

❷ Om det inte finns någon tillgänglig ljudingång avbryter TV Connector automatiskt ljudöverföringen till hörapparaten. Indikatorlampan kommer att lysa rött (vänteläge).

Ljudöverföringen kommer att avbrytas om hörapparaten är utanför TV Connectors räckvidd. När hörapparaten åter är TV Connectors räckvidd kommer ljudsignalen att återupptas.



---

## 4.1 TV Connector och telefonsamtal

Om hörapparaterna har anslutits till din mobiltelefon kan du fortfarande ta emot samtal även när du använder TV Connector.

Vid inkommande samtal kommer hörapparaten automatiskt blockera ljudsignalen från TV Connector och ge en signal som anger ett inkommande samtal. Efter samtalet kommer hörapparaterna automatiskt återgå till ljudsignalen från TV Connector.





## 4.2 Stänga av ljudöverföring

För att avbryta ljudöverföringen kan du helt enkelt stänga av TV-apparaten eller ljudkällan.

TV Connector övergår automatiskt till vänteläge.

---

## 4.3 Tyda indikatorlampan

Fast grönt ljus		Påslagen och överför ljud
Fast rött ljus		Påslagen, ingen ljudsignal
Blinkar med blått ljus		Anslutningsläge
Blinkar med rött ljus		Fel ljudformat (Dolby eller DTS)

---

## 5. Felsökning

### 5.1 Testa ljudöverföringen

Gör följande om du inte hör något ljud från ljudkällan (t.ex. TV:n) kan du kontrollera följande:

- Testa anslutningen mellan TV Connector och hörapparaten
- Utför stegen i kapitel 3.5
- Testa anslutningen mellan TV Connector och ljudkällan (t.ex. en TV)
- Slå på ljudenheten
- Kontrollera att alla kablar är korrekt anslutna till TV Connector och ljudenheten (t.ex. en TV)
- Kontrollera att ljudkabeln är korrekt ansluten till UT-kontakten på ljudkällan (t.ex. en TV)
- Kontrollera att indikatorlampan lyser med fast grönt ljus

## 5.2 Frågor och svar

Sammanfattning av vanliga frågor och svar:

<i>Orsaker</i>	<i>Åtgärd</i>
<b>Jag hör inget ljud trots att min TV är påslagen och ansluten till TV Connector</b>	
<ul style="list-style-type: none"><li>■ TV Connector tar inte emot ljudsignalen (indikatorlampan lyser med fast eller blinkande rött ljus).</li></ul>	<ul style="list-style-type: none"><li>■ Kontrollera att den optiska kabeln (Toslink) eller 3,5 mm kabeln (analog) är korrekt ansluten till TV Connector och ljudkällan.</li><li>■ Kontrollera att ljudkabeln är korrekt ansluten till ljudutgången på ljudkällan (t.ex. en TV)</li><li>■ Blinkande röd, fel ljudformat (Dolby eller DTS) från ljudkällan (t.ex. en TV). Växla till stereoljud (PCM) i ljudkällans (t.ex. en TV) ljudinställningar.</li></ul>
<b>Indikatorlampan lyser med ett fast grönt sken, med jag hör inget ljud från TV-apparaten</b>	
<ul style="list-style-type: none"><li>■ TV Connector är inte ansluten till hörapparaten.</li></ul>	<ul style="list-style-type: none"><li>■ Anslut hörapparaten enligt beskrivningen i kapitel 3.5</li></ul>

<i>Orsaker</i>	<i>Åtgärd</i>
<b>Ljudöverföringsvolymen är inte bekväm (för låg eller för hög)</b>	
<ul style="list-style-type: none"> <li>■ De olika TV-ljudkällorna har olika utnivåer.</li> </ul>	<ul style="list-style-type: none"> <li>■ Om TV Connector är ansluten till TV-apparatens optiska kontakt (Toslink) kan du justera ljudvolymen med hörapparatens volymknappar eller funktionen omgivningsbalans.</li> </ul>
<b>TV-apparatens högtalare avaktiveras när TV Connector är ansluten</b>	
<ul style="list-style-type: none"> <li>■ Du har valt hörlursuttaget på TV-apparaten.</li> </ul>	<ul style="list-style-type: none"> <li>■ Du kan aktivera samtidig användning av högtalarna i ljudinställningarna för din TV-apparat.</li> <li>■ Använd den optiska kabeln (Toslink) istället för den analoga 3,5 mm kabeln för att ansluta TV Connector till en ljudkälla (t.ex en TV). Se kapitel 3.4.</li> </ul>

---

*Orsaker*

*Åtgärd*

**Ljudet från TV-apparatens högtalare är fördröjt jämfört med ljudet som överförs i min hörapparat**

- Fördröjningsinställningen för TV-apparatens högtalare är inställt för högt.
- Justera inställningen för fördröjning på högtalarna (minska fördröjningen) i ljudinställningarna för din TV.



---

## 6. Service och garanti

### 6.1 Nationell garanti

Fråga audionomen där du köpte din enhet om de garantivillkor som gäller i ditt land.

### 6.2 Internationell garanti

Phonak erbjuder ett års begränsad internationell garanti som gäller från inköpsdatumet. Denna begränsade garanti täcker tillverknings- och materialdefekter. Garantin är endast giltig om inköpsbevis uppvisas.

Den internationella garantin påverkar inte några lagstadgade rättigheter du kan ha enligt gällande lagstiftning i ditt land som reglerar försäljningen av konsumentprodukter.



---

### 6.3 Garantibegränsningar

Garantin täcker inte skador som beror på felaktigt handhavande eller skötsel, exponering för kemikalier, vatten eller för stor belastning. Skador, som orsakats av tredje part eller reparationer utförda av en ej auktoriserad serviceverkstad, upphäver garantin. Denna garanti gäller inte eventuella tjänster som utförts av en audionom på hörcentralen.

Serienummer:

\_\_\_\_\_

Legitimerad audionom  
(stämpel/signatur):

Inköpsdatum:

\_\_\_\_\_

\_\_\_\_\_

---

## 7. Information om överensstämmelse

### Europa:

---

#### Försäkran om överensstämmelse

Härmed intygar Sonova AG att denna produkt är i enlighet med direktiv 2014/53/EG om radioutrustning. Den fullständiga texten i försäkran om överensstämmelse kan erhållas från tillverkaren eller den lokala representanten vars adress finns i listan på <http://www.phonak.se>

### Australien/Nya Zeeland

---



Anger att enheten efterlever tillämpliga regelverk hos Radio Spectrum Management (RSM) och

**R-NZ**

Australian Communications and Media Authority (ACMA) och får säljas i Nya Zeeland and Australien. Efterlevnadsmärkningen R-NZ är för radio-produkter som erbjuds på den Nya Zeeländska marknaden under konformitetsnivån A1.

---

### **Anmärkning 1:**

Denna enhet uppfyller Del 15 i FCC-reglerna för Industry Canada-licens, med undantag för RSS. Användning sker under två förutsättningar:

- 1) att denna enhet inte orsakar skadliga störningar, och
- 2) den här apparaten måste klara av alla störningar, inklusive sådana störningar som kan orsaka oönskade effekter.

### **Anmärkning 2:**

Ändringar eller modifieringar, som utförs på denna enhet och som inte uttryckligen godkänts av Sonova AG, kan leda till att FCC-behörigheten att använda denna enhet blir ogiltig.

### **Anmärkning 3:**

Denna enhet är testad och har befunnits vara i överensstämmelse med begränsningarna för digitala enheter i klass B, enligt Del 15 i FCC-reglerna och ICES-003 i Industry Canada.

Begränsningarna är satta för att ge ett skäligt skydd mot skadliga störningar när enheten används i en bostadsmiljö. Enheten genererar, använder och kan avge

---

radiofrekvensenergi och kan, om den inte installeras och används enligt bruksanvisningen, orsaka skadliga störningar på radiokommunikation. Det går emellertid inte att garantera att det inte kommer att inträffa störningar i en viss installation. Om enheten orsakar skadliga störningar på radio- eller TV-mottagning, vilket kan avgöras genom att enheten stängs av och sätts på, bör brukaren försöka korrigera störningarna på något/några av följande sätt:

- Vrid eller flytta mottagarantennen.
- Öka avståndet mellan enheten och mottagaren.
- Anslut enheten till ett eluttag som hör till en annan krets än den som mottagaren är ansluten till.
- Kontakta försäljaren eller en erfaren radio-/TV-tekniker för att få hjälp.

---

#### **Anmärkning 4:**

#### **Överensstämmelse med japansk radiolagstiftning.**

Den här enheten är godkänd enligt föreskrifter i japansk radiolagstiftning (電波法). Enheten får inte modifieras (i vilket fall det tilldelade identifikationsnumret blir ogiltig)."

Mer information finns i specifikationen som kan laddas ned från [www.phonak.com/tvconnector](http://www.phonak.com/tvconnector)

#### **Anmärkning 5:**

#### **FCC/Industry Canada-uttalande om radiofrekvens-exponering**

Denna utrustning uppfyller FCC/Industry Canada RF:s gränsvärden för radiofrekvensexponering, som gäller för en okontrollerad miljö.

Utrustningen bör installeras och användas så att basen alltid befinner sig minst 20 cm från din kropp.

Denna sändare får inte flyttas eller användas i kombination med någon annan antenn eller sändare.

---

## 8. Information och symbolförklaring



CE-märkningen bekräftar att denna produkt uppfyller kraven i direktiv 2014/53/EG om radio- och teleterminalutrustning.

---



Denna symbol anger att det är viktigt att användaren läser och följer relevant information som finns i denna bruksanvisning.

---



Anger tillverkaren av enheten.

---



Denna symbol anger att det är viktigt att brukaren uppmärksammar relevanta varningar i bruksanvisningen.

---



Viktig information för hantering och produktsäkerhet.

---

---

## Användnings- föreskrifter

Denna enhet är konstruerad för att fungera felfritt utan begränsningar vid avsedd användning, om inget annat anges i denna bruksanvisning.



Temperatur vid transport och förvaring:  
-20 ° till +60 ° Celsius.  
Driftstemperatur:  
0° till +40° Celsius.



Förvaras torrt.



Apparaten är avsedd för en DC (likström)-  
källa med de parametrar som finns  
definierade på produktens etikett

---

---

## 8. Information och symbolförklaring



Luftfuktighet vid transport och förvaring: <90 % (icke-kondenserande).  
Luftfuktighet i drift: <90 % (icke-kondenserande).



Luftryck: mellan 500 hPa och 1500 hPa.



Denna symbol på produkten eller dess förpackning innebär att den inte ska kasseras tillsammans med annat hushållsavfall. Det är ditt ansvar att kassera uttjänt utrustning avskilt från den kommunala sophanteringen. Korrekt kassering av dina gamla apparater hjälper till att förebygga möjliga negativa effekter på miljö och hälsa.

---




---


## 9. Viktig säkerhetsinformation

Läs informationen på följande sidor innan du använder enheten.

### Varningar

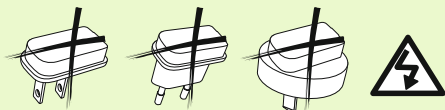
 Den här enheten är inte avsedd för barn under 36 månader.

Hörapparaten innehåller små delar, som kan sväljas av barn. Förvara dem utom räckhåll för barn och personer med begåvningshandikapp eller husdjur. Kontakta omedelbart läkare eller sjukhus om någon sväljer apparaten.

 TV Connector kan skapa magnetfält. Om du upplever att TV Connector påverkar den implanterbara enheten (t.ex. pacemakers, defibrillatorer, osv.), sluta använda TV Connector och kontakta din läkare och/eller tillverkaren av den implanterbara enheten för rådgivning.

- 
- ⚠ Använd endast hörapparater som programmerats speciellt för dig av en audionom.
  - ⚠ Kassera elektronikavfall i enlighet med lokala bestämmelser.
  - ⚠ Det är inte tillåtet att utföra ändringar eller modifieringar på någon av enheterna om dessa ändringar inte uttryckligen godkänts av Sonova AG.
  - ⚠ Externa enheter får bara anslutas om de har testats enligt motsvarande IECXXXXX-standarder. Använd bara tillbehör som är godkända av Sonova AG.

- 
- ⚠ Använd av säkerhetsskäl endast laddare som levereras av Sonova AG eller stabiliserade laddare med 5 V likströmseffekt, min. 500 mA.



- ⚠ Varning: elektrisk stöt. Koppla inte in kontakten direkt i ett eluttag.
- ⚠ Använd inte enheten i explosiva områden (gruvor eller industriområden med risk för explosioner, syrerika miljöer eller områden där brandfarliga ämnen hanteras) eller där användning av elektronisk utrustning är förbjuden.
- ⚠ Enheten kan skadas om du försöker öppna den. Kontakta din audionom om det uppstår problem som inte kan lösas via åtgärderna i avsnittet Felsökning i den här bruksanvisningen.

---

## Produktsäkerhetsinformation

- ① Skydda enheten och dess kontakter och strömför-sörjning från smuts och skräp.
- ① Tvinga inte in sladdar och liknande när du ansluter din enhet.
- ① Skydda alla enheter från alltför hög fuktighet (platser för bad och simning) och värmekällor (element). Skydda enheten från stötar och vibrationer.
- ① Rengör enheten med en fuktig trasa. Använd aldrig rengöringsmedel (tvättmedel, tvål osv.) eller alkohol för att rengöra dem. Använd aldrig mikrovågsugn eller andra värmeapparater för att torka enheten.
- ① Röntgenstrålning, undersökning med CT eller magnetkamera kan påverka korrekt funktion hos enheterna.

- 
- ① Om enheten har tappats eller skadats, om den har överhettats, har en skadad kabel eller ett skadat uttag, eller har tappats i vätska ska du sluta använda din enhet och kontakta ett auktoriserat servicecenter.

### **Annan viktig information**

- ① Kraftfull elektronisk utrustning, större elektroniska installationer och metallstrukturer kan påverka och signifikant reducera räckvidden.
- ① Skydda dina ögon mot det optiska ljuset från den optiska Toslink-kabeln när den är ansuten till enheten eller en TV-apparat.



---

---

---

---

---

---

---

---

---

---

---

---

---

---

---

---

---

---

---



**Tillverkare:**

Sonova AG

Laubisrütistrasse 28

CH-8712 Stäfa

Schweiz

[www.phonakpro.se](http://www.phonakpro.se)

**sonova**  
HEAR THE WORLD



029-0515-09/V1.00/2017-08/nlg © 2017 Sonova AG All rights reserved